

CZ DE UK PL

SHARK
MK 130
PROFI ATV

1303-00.000



Návod k obsluze | Bedienungsanleitung | Operating instruction | Instrukcje obsługi
Seznam součástí | Stückliste | Parts list | Cześci składowe

Oficiální distributor:

ASP Group s.r.o.

Staroplzenecká 290, 326 00, Letkov, ČR

tel.: +420 378 21 21 21

info@aspgroup.cz / www.aspgroup.cz / www.aspshop.cz



Obsah

1. Universally

- 1.1 Purpose of use
- 1.2 Detail of the products

2. Security

- 2.1 Safety rules in operation
- 2.2 Responsibility

3. Commissioning

- 3.1 Scope of delivery
- 3.2 Technical description
- 3.3 Specifications
- 3.4 Preparing for the first commissioning
- 3.5 Operating instruction
 - 3.5.1 Connection to the tractor
 - 3.5.2 Starting the machine
 - 3.5.3 Stopping the engine
 - 3.5.4 Front shield
 - 3.5.5 Collecting bin
 - 3.5.6 Rotating the brush
 - 3.5.7 Supporting wheels

4. Cleaning

1. UNIVERSALLY

1.1 PURPOSE OF USE

We are presenting to you the manual for operation and maintenance of the sweeping brush MK 110 with its own drive unit for lawn tractors and we are asking you to familiarize yourself with its contents. Read it completely from the beginning to the end. That way, you will acquire useful information and overview about the machine. Likewise, it is unconditionally necessary to perfectly familiarize yourself with the manual for operation of the tractor, for which the sweeping brush is designated.

1.2 DETAILS OF THE PRODUCTS

This manual is valid for connecting sweeper MK 130

1.2.1 ADDRESS OF PRODUCER

ASP Group s.r.o.

Staroplzenecka 290, 326 00, Letkov / Czech Republic

tel.: +420 378 21 21 21

info@aspgroup.cz, www.aspgroup.eu, www.aspshop.eu

1.2.2 MARKED OF TYPE

MK 130 SWEEPER

1.2.3 LABEL

2. SECURITY

2.1 SAFETY RULES IN OPERATION

Know the controls and function of abrupt stop. Read, understand and follow all instructions from the manual, as well as instructions located on the machine before starting. Never leave the machine without an operator. High caution while loading and unloading the machine from a truck or trailer. The sweeping brush together with the tractor must be transported to the workplace and back on a trailer, semi-trailer or a truck. Because the machine exceeds maximum permissible values of vibration for a workplace valid for an eight-hour workday it is not possible to use the machine for a long time. Exposition time must not exceed 240 minutes per eight-hour workday or it must be interrupted with breaks so that the entire time does not exceed 240 minutes. This requirement must be respected also in the corresponding work procedure. The operating person is fully responsible for the safety of all persons within the working reach of the machine. The machine can be used on slopes with maximum inclination 10 degrees and only in the direction of the fall line (up and down), riding in the direction of contour lines is not permissible. When turning and crossing it is necessary to proceed with increased caution, because the sweeping cylinders of the brush are still rotating. Follow the instructions from this manual, but also general instructions for safety of work, protection of health, fire safety and protection of the environment. If labeling on the machine is damaged it must be fixed immediately. Attaching and detaching must be carried out on a flat surface. While attaching the brush to the engine unit be especially careful: mechanically secure the parts of the machine, which could accidentally move. Other safety instructions and operating instructions for the tractor can be found in another instruction manual supplied with the tractor.

2.2 RESPONSIBILITY

The machine must not be operated by a person that is younger than 18 years or a person that is physically or mentally incompetent. The machine can only be operated by a person that is properly learned and familiarized with its operation. The transportation of persons is forbidden. The user is always responsible for caused damages. The machine is equipped with several safety devices, which must not be intervened with. The machine is designated for operation by 1 worker. Before putting the machine into operation, inspect the status of the machine. The machine must not be put into operation during the discovery of a defect regarding work safety. It is forbidden to use the machine with disassembled or damaged covers.

3. Uvedení do provozu

3.1 SCOPE OF DELIVERY

The delivery of sweeper is in one carton

- sweeper brush
- operating instruction
- connecting parts for assembly

3.2 TECHNICAL DESCRIPTION

MK 130 scope:

- petrol engine
- sweeper brush
- front shield

3.3 SPECIFICATIONS

	Sweeper brush	Collection bin
length	800 mm	400 mm
width	1100 mm	1100 mm
height	850 mm	400 mm
working direction	1100 mm	
weight	56 kg	12 kg

3.4 PREPARING FOR THE FIRST COMMISSIONING

Before putting the machine into operation, properly familiarize yourself with the manual for use of the drive unit, with which the brush will be operated, and further then with this manual. Familiarize yourself mainly with the instructions for work safety and with the instructions for the operation of the machine and its repairs and adjustment. Before beginning work, familiarize yourself with the controlling elements, with the total function, master the controlling of the machine and verify the function of the emergency safety controls on the drive unit.

3.5 OPERATING INSTRUCTION

3.5.1 CONNECTION TO THE TRACTOR

We mount the clamping frame of the machine to the tractor, in a stable manner, using a bolt and nuts. We attach the brush to the clamping frame using a joint and secure it with a spring safety pin.

3.5.2 STARTING THE MACHINE

Before starting the motor, familiarize yourself properly with its manual for operation, which is attached. We started the brush in the transporting position. Set the throttle lever to the start position. Start the motor with a quick pull of the starter cord and let it wind up back freely. After the starting of the motor, the brush starts to turn through the centrifugal clutch. Set the minimum revolutions of the motor with the throttle lever and verify if the brush stops turning. After that, again set the revolutions to a maximum and use the control lever to lower the brush to the operating instruction.

3.5.3 STOPPING THE ENGINE

Set the minimum revolutions of the engine and pull the throttle lever towards you to the STOP position. This will short circuit the motor's ignition and the motor will stop.

3.5.4 FRONT SHIELD

The adjustable covering shield is used during work without a collection tank or during the use of aeration rollers, in order to prevent the flying off of swept material. The shield is set into the guiding bars in front of the brush, by the joints welded on to the shield's frame.

3.5.5 COLLECTING BIN

A collecting bin fixed in front of the sweeping brush is used for gathering the swept material. It is mounted in front of the sweeping brush into guide poles. Before emptying the collecting bin the engine must be switched off. Empty the bin by pulling the handle upwards. Do not reverse with the collecting bin in a working position and do not lift together with the brush!!!

3.5.6 ROTATING THE BRUSH

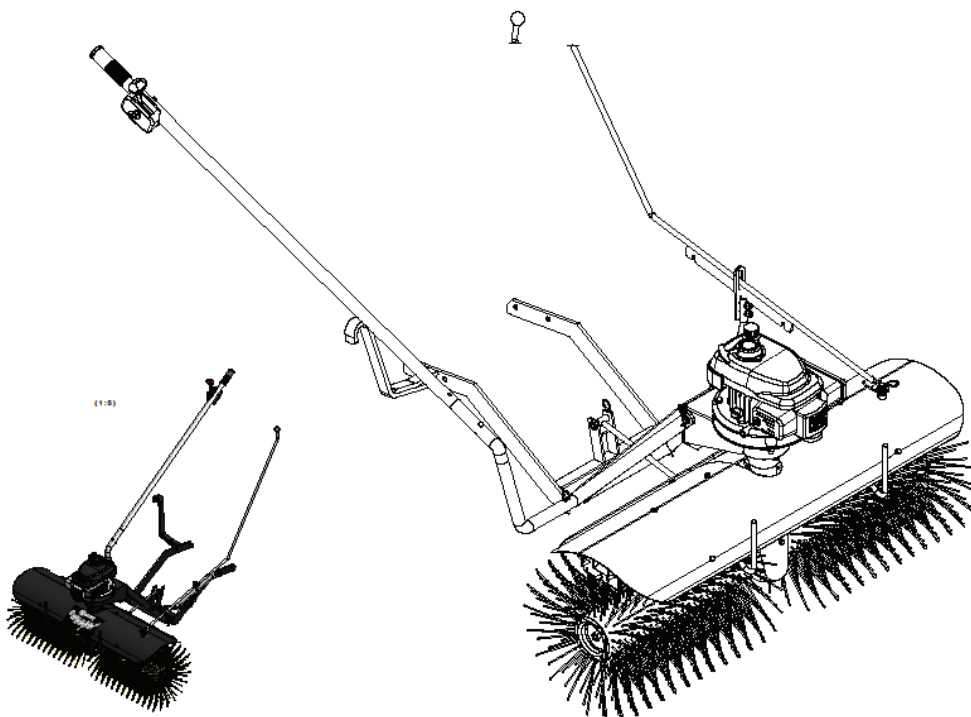
The sweeping brush can be rotated by moving the rotating lever into one of the three available positions. When sweeping towards the left or right, we do not recommend using the collecting bin. The brush can be rotated by moving the lever down, and then by pulling or pushing the front frame of the sweeping brush.

3.5.7 SUPPORTING WHEELS

The supporting wheels /left and right / are to be attached on the side of the brush's frame.

4. CLEANING

After each working session remove the dirt from the brushes and using water stream clean the inside of the collecting bin. Stabilize the machine on a supporting stand before hanging out the brushes to avoid their deformation. Whenever work was carried out in dusty environment clean the engine's air filter. Change the filter only if the old one cannot be cleaned. Operation and maintenance of the engine are described in the manual for the engine unit.



Obsah

1. Uniwersalnie

- 1.1 Cel wykorzystania
- 1.2 Szczegóły produktu (výrobce, označení, data, ...)

2. Bezpieczeństwo

- 2.1 Podstawowe zasady bezpieczeństwa
- 2.2 Odpowiedzialność

3. Uruchomienie

- 3.1 Zakres dostawy
- 3.2 Opis techniczny
- 3.3 Dane techniczne
- 3.4 Przygotowania do pierwszego uruchomienia
- 3.5 Instrukcja obsługi
 - 3.5.1 Podłączenie traktorka
 - 3.5.2 Uruchamianie maszyny
 - 3.5.3 Zatrzymanie silnika
 - 3.5.4 Oslona przednia
 - 3.5.5 Zbiornik
 - 3.5.6 Obracanie szczotki
 - 3.5.7 Kółka podporowe

4. Konserwacja i pielęgnacja

1. uniwersalnie

1.1 cel wykorzystania

Prezentujemy Państwu Instrukcję obsługi i konserwacji szczotki zmiatającej MK 130 z własną jednostką napędową do współpracy z traktorami ogrodowymi, prosząc o zapoznanie się z jej zawartością. Prosimy o przeczytanie jej od początku do końca. Uzyskają tak państwo przydatne informacje o maszynie. Bezwarunkowo konieczne jest także zapoznanie się z instrukcją obsługi traktora, z którym szczotka będzie współpracować.

1.2 Szczegóły produktu

Niniejsza instrukcja obowiązuje do podłączenia zmiatacz MK 130 SWEEPER

1.2.1 distributor adres

ASP Group s.r.o.
Staroplzenecka 290, 326 00, Letkov / Czech Republic
tel.: +420 378 21 21 21
info@aspgroup.cz, www.aspgroup.pl, www.aspshop.pl

1.2.2 Označení typu

MK 130 SWEEPER

1.2.3 Označení

Znakowanie odbywa się tabliczka znamionowa. Można go znaleźć na lewej stronie korpusu maszyny.

2. bezpieczeństwo

2.1 Podstawowe zasady bezpieczeństwa

Należy umieć sterować maszyną i awaryjnie ją zatrzymać. Przed uruchomieniem należy przeczytać, zrozumieć i przestrzegać wszystkich zaleceń zawartych w instrukcji obsługi i znajdujących się na maszynie. Nigdy nie zostawiać pracującej maszyny bez obsługi. Zachować szczególną ostrożność w trakcie załadunku maszyny na samochód ciężarowy lub przyczepę i jej wyładunku. Szczotka zmiatająca musi być łącznie z traktorem transportowana na miejsce pracy i z powrotem na naczepie, przyczepie lub samochodzie ciężarowym. W związku z przekroczeniem na miejscu obsługi maszyny najwyższych dopuszczalnych wartości wibracji obowiązujących dla ośmiogodzinnego czasu pracy, nie można produktu używać w sposób ciągły przez dłuższy czas. Czas ekspozycji nie może przekroczyć 240 minut podczas ośmiogodzinnej zmiany lub musi być przerywany, tak żeby łącznie nie przekroczył 240 minut. Temu warunkowi muszą zostać podporządkowane zasady pracy. Obsługa w pełni odpowiada za bezpieczeństwo wszystkich osób w otoczeniu maszyny. Maszynę można używać na stokach o maksymalnym nachyleniu 10 stopni jedynie w kierunku góra – dół. Jazda w poprzek nie jest dozwolona. Przy nawrotach i przejazdach należy zachować szczególną ostrożność, ponieważ szczotka zmiatająca stale się obraca. Należy przestrzegać nie tylko zaleceń zawartych w niniejszej instrukcji, ale i ogólnie obowiązujących zasad bezpieczeństwa pracy, ochrony zdrowia, bezpieczeństwa pożarowego i ochrony środowiska naturalnego. Uszkodzone oznaczenia na maszynie muszą zostać natychmiast poprawione. Przyłączanie i odłączanie należy wykonywać w miejscu poziomym. Podczas przyłączania szczotki do jednostki napędowej należy zachować szczególną ostrożność i dokładnie zabezpieczyć części maszyny, w przypadku których grozi niebezpieczeństwo przypadkowego samodzielnego ruchu. Pozostałe zasady dotyczące bezpieczeństwa i obsługi traktora zawarte są w instrukcji obsługi traktora.

2.2 odpowiedzialność

Maszyny nie może obsługiwać osoba, która nie ukończyła 18 lat albo osoba nieprzysposobiona fizycznie lub umysłowo. Maszynę może obsługiwać jedynie osoba odpowiednio przyuczona i zaznajomiona z jej obsługą. Transport osób jest zakazany. Użytkownik odpowiada za wyrządzone szkody. Maszyna jest wyposażona w szereg urządzeń zabezpieczających, w które nie wolno ingerować. Maszyna przeznaczona jest do obsługi przez jednego pracownika. Przed uruchomieniem maszyny należy skontrolować jej stan. Jeśli stwierdzone zostaną wady zagrażające bezpieczeństwu pracy, maszyny nie wolno uruchamiać. Nie wolno używać maszyny ze zdemontowaną lub uszkodzoną osłoną.

3. Uruchomienie

3.1 zakres dostawy

Dostawa zamiatarki odbywa się w kartonie.

Zawartość: - zamiatarka

- Instrukcja obsługi

- Łączenie części do montażu

3.2 opis techniczny

MK 130 składa się z następujących grup:

- Silnik benzynowy
- zametaci szczotki
- diody kurtyny

3.3 Dane techniczne

	Zametaci kartáč	Sběrná nádoba
długość	800 mm	400 mm
szerokość	1100 mm	1100 mm
wysokość	850 mm	400 mm
strzał	1100 mm	
waga	56 kg	12 kg

3.4 Przygotowania do pierwszego uruchomienia

Przed uruchomieniem maszyny należy zapoznać się z instrukcją jednostki napędowej, z którą szczotka będzie współpracować oraz z niniejszą instrukcją. Szczególnie należy się zapoznać z zasadami bezpieczeństwa pracy oraz z zaleceniami dotyczącymi obsługi maszyny oraz jej napraw i regulowania. Przed rozpoczęciem pracy należy zapoznać się z elementami sterującymi, z ogólnym działaniem, nauczyć się kierowania maszyną i sprawdzić działanie wyłączników awaryjnych na jednostce napędowej.

3.5 Instrukcja obsługi

3.5.1 PODŁĄCZENIE TRAKTORA

Ramę mocującą maszyny przykręcić mocno do traktora za pomocą śruby M10. Szczotkę przymocować do ramy za pomocą bolca i zabezpieczyć sprężystą zawleczką. Nasadzić śrubę regulującą. Następnie zwolnić dźwignię sterującą i opuścić szczotkę do pozycji roboczej. Za pomocą śruby regulującej lub pierścieni na kółkach podporowych nastawić wysokość nad ziemią tak, aby szczotka zamiętała na całej szerokości ok. 8 cm płaszczyzny. W pozycji tej zabezpieczyć śrubę regulującą przy pomocy nakrętki. W przypadku pracy z kółkami podporowymi śrubę należy poluzować, aby szczotka dostosowywała się do zamiatanej powierzchni.

3.5.2 URUCHAMIANIE MASZYNY

Przed uruchomieniem silnika należy zapoznać się dokładnie z załączoną instrukcją obsługi. Szczotkę uruchamiać w pozycji transportowej. Manetkę gazu ustawić w pozycji start. Silnik uruchamiać energicznymi pociągnięciami za sznurek startera, pozwalając mu się z powrotem swobodnie nawinać. Kiedy silnik zacznie pracować, poprzez sprzęgło odśrodkowe uruchomi się szczotka. Za pomocą manetki gazu nastawić minimalne obroty silnika i sprawdzić, czy szczotka się zatrzymała. Następnie obroty znowu nastawić na maksimum i za pomocą dźwigni sterującej opuścić szczotkę do pozycji roboczej.

3.5.3 ZATRZYMANIE SILNIKA

Nastawić minimalne obroty silnika następnie manetkę gazu ustawić w pozycji STOP. Nastąpi odcięcie zapłonu i silnik się zatrzyma.

3.5.4 OSŁONA PRZEDNIA

Nastawna osłona przednia używana jest przy pracy bez pojemnika na śmieci lub przy użyciu aeratora, aby nie dochodziło do rozrzucania zamiatanych materiałów. Osłona nasadzana jest na prowadnicę przed szczotkę za pomocą bolców przyspawanych do ramy osłony.

3.5.5 ZBIORNIK

Zbiornik umieszczony przed szczotką zamiatającą służy do gromadzenia zamiecionych materiałów. Mocowana jest przed szczotką zamiatającą do prowadnic za pomocą bolców przyspawanych do rurkowej ramy zbiornika. Przed opróżnieniem pojemnika wyłączyć szczotkę!!! Opróżnianie pojemnika odbywa się przez pociągnięcie za dźwignię i jego obrót wokół bolców w prowadnicach. Nie wolno cofać z pojemnikiem w pozycji roboczej!

3.5.6 OBRACANIE SZCZOTKI

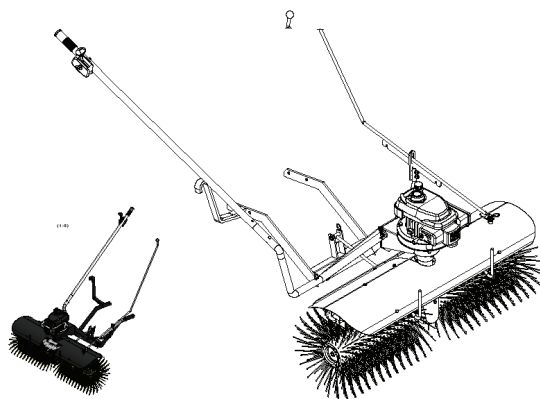
Szczotkę obraca się za pomocą dźwigni zabezpieczającej (umieszczonej u operatora) do trzech pozycji. Przy zamiataniu w lewo lub w prawo zalecamy nie stosować zbiornika. Aby wykonać obrót należy przesunąć dźwignię do góry, aż znajdzie się ponad otworami aretującymi, a następnie poprzez pociągnięcie lub popchnięcie dźwigni ustawić urządzenie zamiatające w pożądanej pozycji.

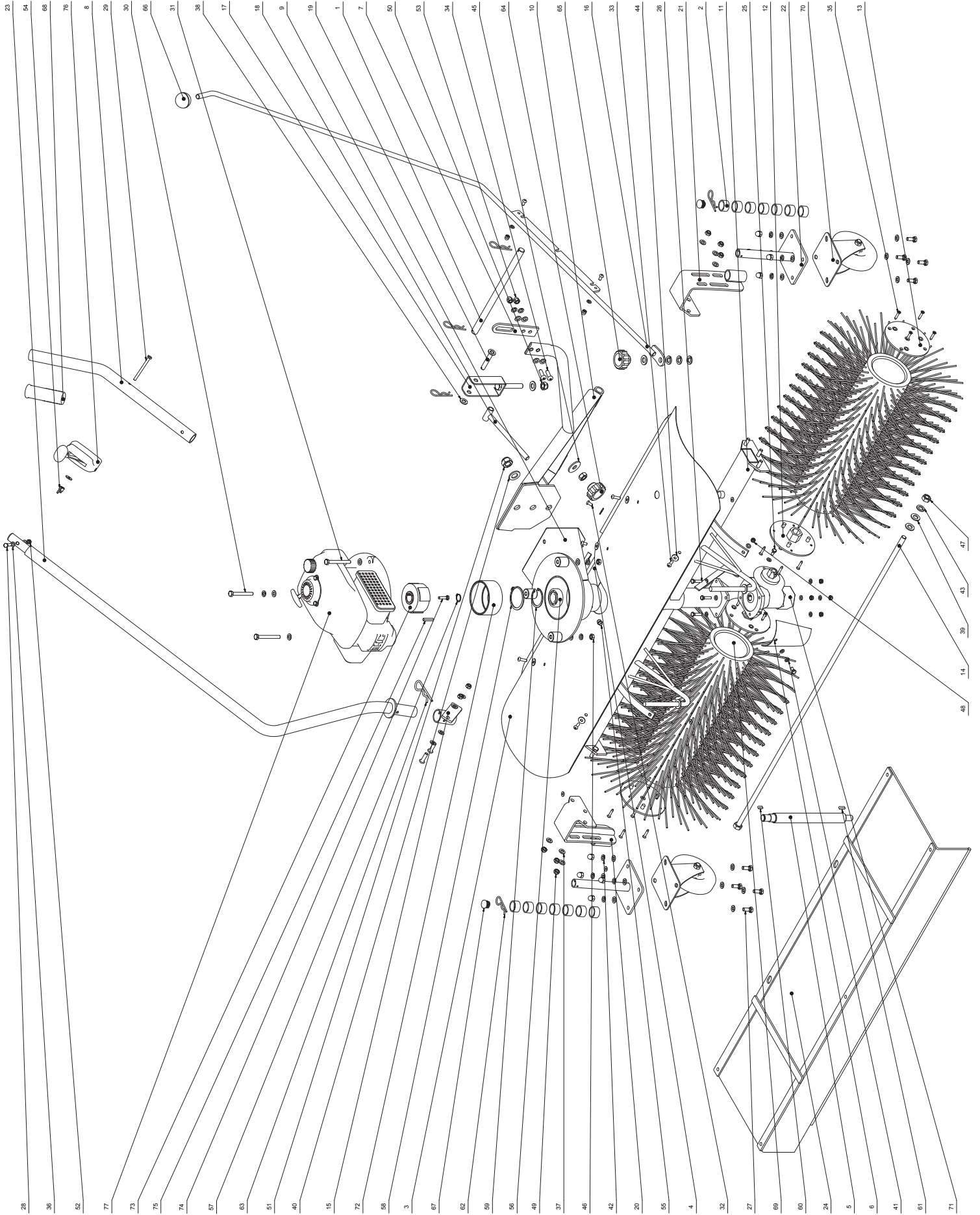
3.5.7 KÓŁKA PODPOROWE

Kółka podporowe (lewe i prawe) przymocować do boków ramy szczotki.

4. Konserwacja i pielęgnacja

Po każdej pracy należy usunąć zanieczyszczenia ze szczotek i prądem wody wyczyścić wnętrze zbiornika po odpięciu tkaniny osłaniającej. Następnie osadzić podpórki pod szczotki, aby nie doszło do ich deformacji. Jeśli praca odbywała się w środowisku zakurzonym, wyczyścić filtr powietrza silnika. Jeśli starego filtra nie można już wyczyścić, należy go wymienić. Zapasowy filtr jest dostarczany z maszyną. Eksploatacja i konserwacja silnika opisana jest w instrukcji dla jednostki napędowej.





Kusovník				
POZICE	SKLAD. ČÍSLO	NÁZEV	NORMA	KS
1	1300-00.001	ČEP 300	Ø16 - 300	1
2	1300-00.002	ROZPĚRNÝ KROUŽEK	TR Ø28x2,6-15	14
3	1300-00.003	KRYT SWEEPER	VÝPALEK	1
4	1300-00.004	KRYT MALÝ	VÝPALEK	1
5	1300-00.005	HŘÍDEL PŘEVODOVKY	Ø25 - 282	1
6	1300-00.006	KRYT PŘEVODOVKY	VÝPALEK	1
7	1300-00.007	TŘMEN	VÝPALEK	1
8	1300-00.008	PÁKA ZVEDÁNÍ DÍL 2	TR Ø28x3,2-500	1
9	1300-10.000	PŘÍRUBA MOTORU		1
10	1300-11.000	RÁM VÝKYVNÝ		1
11	1300-12.000	RÁM PŘEDNÍ 110		1
12	1300-13.000	UNAŠEČ ŠESTIHRAN		2
13	1300-14.000	UNAŠEČ		2
14	1300-15.000	SPOJOVACÍ TYČ		1
15	1300-16.000	ZÁVĚS PÁKY		1
16	1300-17.000	OVLÁDACÍ PÁKA		1
17	1300-18.000	KONZOLE		1
18	1300-19.000	STAVITELNÝ ŠROUB		1
19	1300-20.000	ČEP STAVITELNÉHO ŠROUBU		1
20	1300-21.000	KONZOLE KOLA PRAVÁ		1
21	1300-22.000	KONZOLA KOLA LEVÁ		1
22	1300-23.000	NOHA KOLA		2
23	1300-24.000	PÁKA ZVEDÁNÍ DÍL 1		1
24	1307-00.000	PŘEDNÍ CLONA 1100		1
25	71060	ŠROUB M6x12	DIN 933	3
26	71063	ŠROUB M6x25	DIN 933	4
27	71081	ŠROUB M8x20	DIN 933	8
28	71065	ŠROUB M6x35	DIN 931	1
29	71071	ŠROUB M6x70	DIN 931	1
30	72303	ŠROUB M8x65	DIN 931	1
31	71091	ŠROUB M8x70	DIN 931	2
32	72295	ŠROUB M6x12	ISO 7380	6
33	72326	ŠROUB M6x20	ISO 7380	4
34	71109	ŠROUB M8x25	ISO 7380	4
35	71041	VRUT - 4,5x25		16
36	73063	PODLOŽKA A6,4	DIN 125	21
37	73081	PODLOŽKA A8,4	DIN 125	35
38	73104	PODLOŽKA A10,5	DIN 125	1
39	73130	PODLOŽKA A13	DIN 125	4
40	73170	PODLOŽKA A17	DIN 125	1
41	73065	PODLOŽKA PRUŽNÁ A6	DIN 127	3
42	73086	PODLOŽKA PRUŽNÁ A8	DIN 127	13
43	73122	PODLOŽKA PRUŽNÁ A12	DIN 127	4
44	73064	PODLOŽKA VELKOPLOŠNÁ 6,4	DIN 9021	9
45	73125	PODLOŽKA VELKOPLOŠNÁ 13	DIN 9021	1
46	70080	MATICE M8	DIN 934	3
47	70121	MATICE M12	DIN 934	2
48	70064	MATICE POJISTNÁ M6	DIN 985	12
49	70086	MATICE POJISTNÁ M8	DIN 985	8
50	70122	MATICE POJISTNÁ M12	DIN 985	1
51	70161	MATICE POJISTNÁ M16	DIN 985	1
52	70060	MATICE UZAVŘENÁ M6	DIN 1587	3
53	70087	MATICE UZAVŘENÁ M8	DIN 1587	10
54	70061	MATICE KŘÍDLOVÁ M6	DIN 315	1
55	79000	MAZNICE M10 - TYP A	DIN 71412	1
56	68204	LOŽISKO 6204 2RS	DIN 625	1
57	69017	POJISTNÝ KROUŽEK 17	DIN 471	1
58	69055	POJISTNÝ KROUŽEK 55	DIN 471	1
59	69047	POJISTNÝ KROUŽEK 47	DIN 472	1
60	73701	PERO A 5x5x14	DIN 6885	1
61	73700	PERO A 5x5x18	DIN 6885	1
62	78102	ZÁVLAČKA 3E		5
63	78105	ZÁVLAČKA 4E		1
64	70124	MATICE M12 S PLAST. HL. PRŮCH.		1
65	70125	MATICE M12 S PLAST. HL. NEPR.		1
66	77601	PLASTOVÁ KOULE 40x12		1
67	77100	ZÁTKA PR. 19		2
68	76050	RUKOJEŤ 08/27-108 černá		1
69	83001	VÁLEC 460x400 PP1,5 S VÝSEČÍ		2
70	75125	KOLEČKO CIN 125GR		2
71	81105	PŘEVODOVKA 12,5 PRAVÁ	MRT 40A	1
72	83201	KOTOUČ SPOJKY		1
73	83202	SPOJKA Odstředivá		1
74	83203	ŠROUB SPOJKY		1
75	83204	PERO SPOJKY		1
76	83205	OVLÁDÁNÍ MOTORU		1
77	83106	MOTOR HONDA GCV 160		1